

Udsmykningsforslag
til Skanderborg Rådhus,
administrationscenter og
dobbelthal på Fælled

udsmykningsskitse
Anne-Marie Pedersen



jordfund og jord

Dette udsmykningsforslag kredser omkring temaerne jordfund og jord i forskellige tilstande.

Farvernes rytme og det særlige rum, farvetoner kan danne, er også et tema i projektet.

Vest for Skanderborg Fælled ligger Illerup Ådal, hvor store mængder våben og hærudrustning fra romertiden er udgravet. Udgravninger i 2012 afslørede knoglerne fra en hærstyrke af krigere, som i tiden omkring Kristi fødsel blev smidt i mosen ved Alken Enge, efter at være blevet nedkæmpet i et større slag.

Disse jordfund har været udgangspunkt for arbejdet med denne udsmykningsskitse.

Ikke som en museal præsentation men som et kunstnerisk greb, hvor jeg lader tankerne vandre udad forskellige veje og vildveje. Graver mig igennem vrirmlen af idéer og associationer, som opstår, når fokus bliver sat på noget så fascinerende og karismatisk som disse jordfund.

Jordelementet som motiv har været oplagt. Jordlagene i udgravningerne ligger i striber over arkæologernes hoveder. Som en påmindelse om den tid der er gået, om vores egen placering i historien og om at flere fund måske gemmer sig derinde i striberne. Disse jordstriber har jeg taget ind i udsmykningsskitserne. Striber er et ornament, som på en enkel og ren måde kan minde om jordlag, lag i udviklingen, lag i bevidstheden, lag i en fortælling. Om det at grave sig ned i noget, idét man leder efter noget mere sandt end det overfladiske.



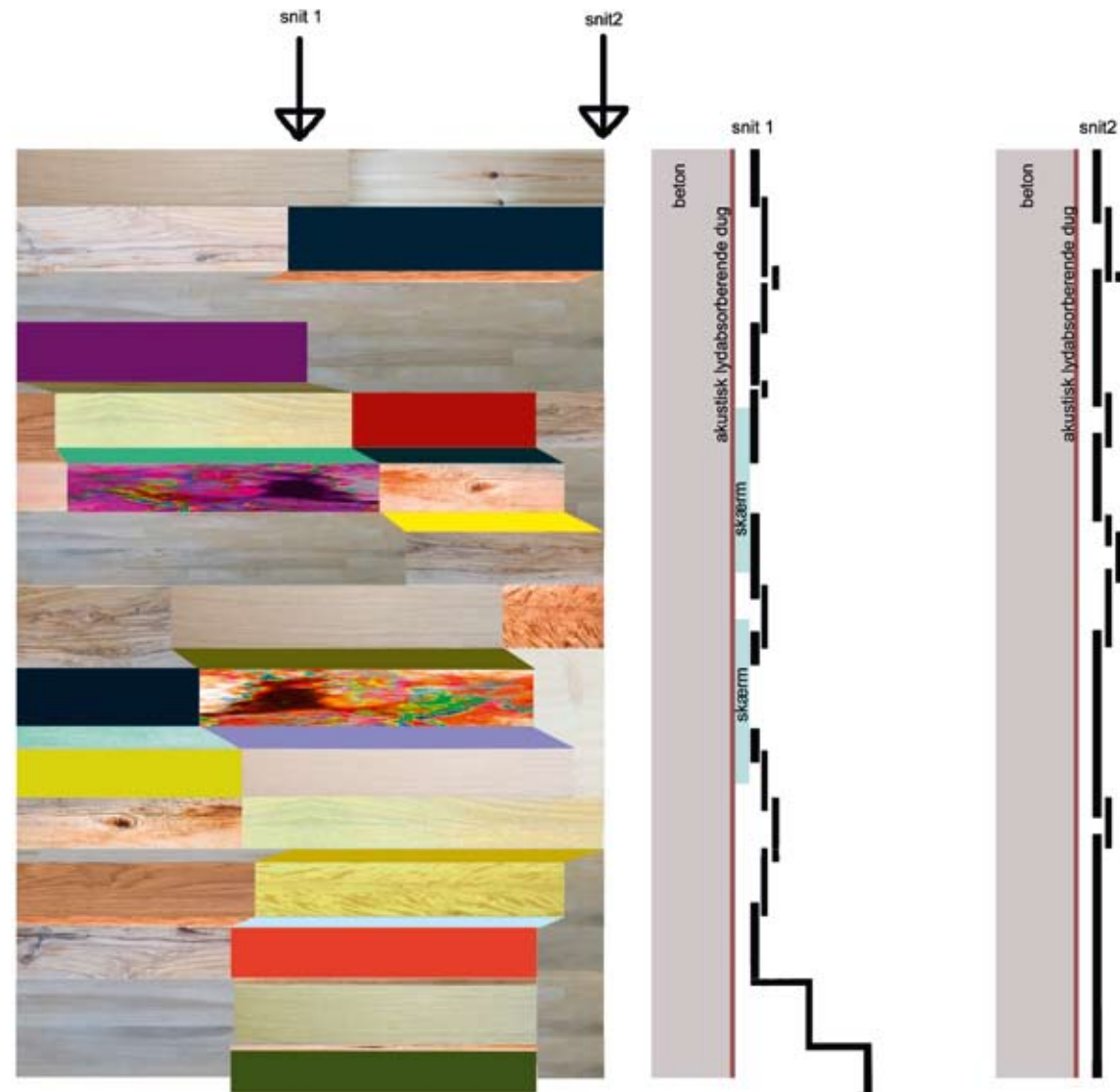
billeder fra arkæologisk gravearbejde

oversigt

- placering** Jeg har valgt at koncentrere mig om 2 steder i foyéren: Det dobbelte glasparti mellem de to døre ind til hallen og en væg i foyéren.
- træ** Væggen i foyér beklædes med træplanker. Nederst begynder udsmykningen med nogle trappetrin, som man kan sætte sig på. Trapperne fortsætter som bemaling, striber og træplanker hele vejen op ad væggen. Trævæggen fungerer som et akustisk panel (jvnf. akustik-specialist Jan Voetmann)
- video** Hvordan jord bevæger sig, når det graves i, når det er flydende som lava, når det er mudder, når det er frossent, når det eksploderer i en vulkan, arbejder jeg med og skitserer i nogle video-idéer. Videoerne er bygget ind i trævæggen.
- lyd** Den irske digter Seamus Heaneys digte om mosefund, bl.a. om Grauballemanden, fik mig til at tænke på at give udsmykningen en poetisk vinkel. Dante Aleghieris beskrivelser af nedstigningen gennem lagene i Helvede begyndte også at spøge. En lyd-collage med reallyde, digte og personlige beretninger (fx. af en af de amatør-arkæologer, som leder efter jordfund med metaldetektor) installeres i trævæggen. Lydcollagen vil være helt usynlig og uhørlig og kun kunne høres ved berøring bestemte steder på udsmykningen. Ved hjælp af en teknologi kaldet "bone conduction" kan lyd sendes ind i et materiale, og aflyttes ved berøring fx med albuen, - et sted på kroppen, hvor knoglen ligger lige under huden.
- glas** Glaspartiet mellem de to døre fra foyér til hal udsmykkes med en kombination af monokrome transparente farveflader og grafiske tryk. Disse tryk er fragmentariske billeder af våben og knoglerester fra Alken Enge fundene og af pastose koloristiske penselstrøg. De to teknikker hedder Vanceva-farver og clear view print. (Vanceva teknikken er bla. benyttet i "Your rainbow panorama" oven på Aros)



video og lydcollage i trævæg



herover: snittene 1 og 2 beskriver forløbet af planker, hvor de forskydes i 3 lag, trappetrinnene og placering af videoskærme.

t.v.: Bone conduction: Albuen holdes mod et sted på træet og hånden mod øret



herover: hvordan plankerne er tænkt monteret på væggen, forskudt i 3 lag. På denne måde bliver konstruktionen åben og luftig. Og giver mulighed for god akustisk effekt.

En væg i foyéren beklædes med træplanker. Nederst begynder udsmykningen med to trappetrin, som man kan sætte sig på. Trapperne fortsætter som bemaling, striber og træplanker hele vejen op ad væggen.

Man kan, når man sidder på trappen, forestille sig, at man sidder nede i en udgravning i jorden: Jordlagene ligger i striber over ens hoved.

Nogle af disse striber eller trin er i bevægelse: Videoskærme er monteret ind i træbeklædningen og videobilledet fungerer visuelt som en stribe side om side med de andre striber. Lava, mudder eller jordskred bevæger sig forbi, i stærkt farveredigerede versioner, tilpasset hele trævæggens udtryk.

I tråd med tidligere installationer, hvor jeg har arbejdet med video, er det også her et slags monokromt videoudtryk - altså hvor en bevægelse pulserer og gentager sig. Og på den måde står som et billede i billedet.

Træbeklædningen er en åben konstruktion, hvor rustikke planker i forskellige træsorter - eg, ibenholt, palisander, ask, bøg m.m. - og bemalede plader er monteret i flere lag. Træets forskellige farvenuancer spiller sammen med de bemalede flader.

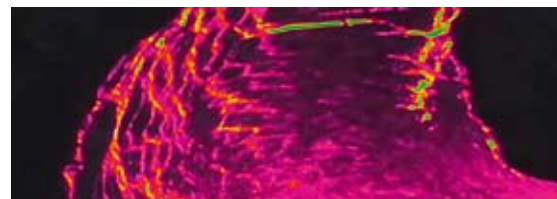
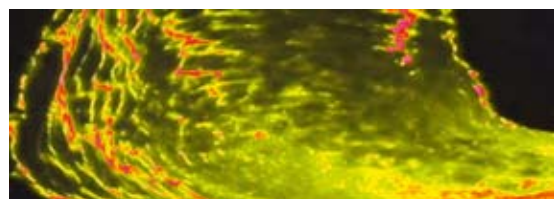
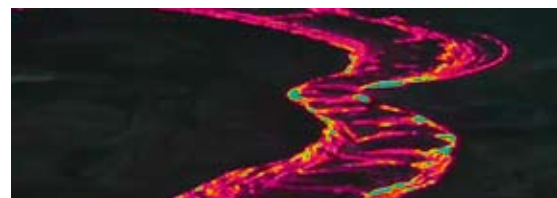
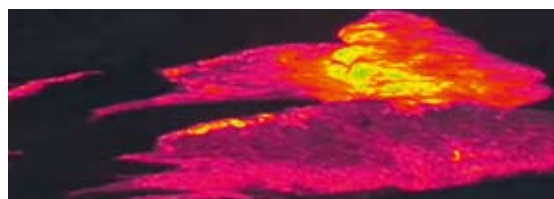
Bagsiderne af plankerne bemales også, for at opnå refleksfarvevirkninger. Forskydninger og åbninger imellem plankerne vil, sammen med den lydabsorberende dug inderst i konstruktionen, forbedre akustikken i foyéren.

En lyd-collage installeres bag træbeklædningen. Lyd-collagen kan kun høres ved at placere fx albuen på udsmykningsvæggen.

Væggen er skitseret med teknisk rådgivning fra brandinspektør i Skanderborg, Jørgen Hansen, akustik-specialist Jan Voetmann, lydtekniker Erix Pedersen, Pappagallo og tømrer og snedker Andreas Svane.



video



stillbilleder af lava



glasudsmykning

Til glaspartiet mellem de to døre fra foyér til hal er der brugt en kombination af to teknikker:

1. Vanceva-farver, som er en måde at farve monokrome glasstykker på, hvor transparensen bevares samtidig med at farveintensiteten er stærk.
2. Clear view-folie, hvor de grafiske elementer gives skarpt i høj kvalitet.

Vanceva-farverne er smeltet ind i glasset, imens clear view-folie er sat udenpå glasset.

I udsmykningen kombineres monokrome farveflader med grafiske penselstrøg og jordfund.

Jeg har arbejdet med rytmen og den rumlighed som kan opstå ved farvenuancerne sammenstød.

Jordfundene fra Alken Enge flyver eller danser, sammen med rustikke farvestrøg, rundt på glasset som grafiske fragmenter.

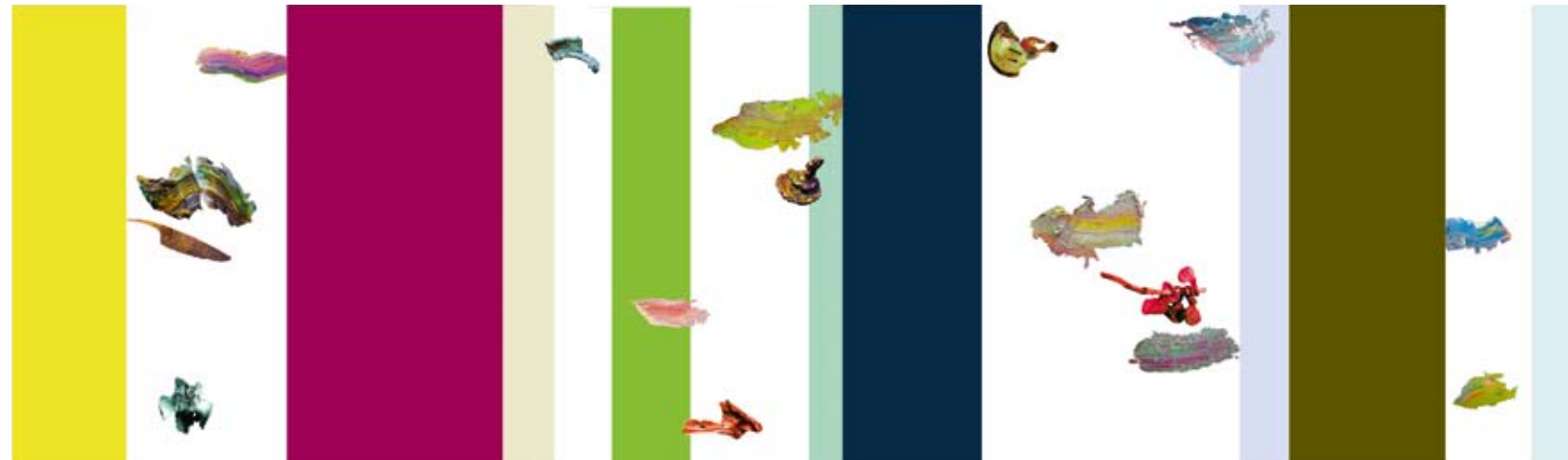
Transparensen i det dobbelte glasparti vil tilføje endnu en rumlighed til udsmykningen. Når man bevæger sig forbi glasset, vil billedelementerne forskyde sig ind bag hinanden.

I kompositionen har jeg understreget denne effekt ved at lade penselstrøg "forsvinde" ind bag en ensfarvet flade, og dermed antyde endnu et lag inde bagved.

Fortællingerne omkring fundene i Alken Enge er at den slagne hærs kroppe blev lagt ud til ulvene at gnave i. Knoglerne blev senere rituelst sønderdelt og smidt i søen.

Den tunge og mørke stemning disse fund udstråler fungerer som et modspil til lethed og lyset i de transparente og oversaturerede farver i glasudsmykningen. Hvem ved, hvad disse krigere tænkte?

Hvis lyde forplanter sig gennem knoglerne, og måske dvæler dér, kunne man forestille sig at lydene fra det voldsomme slag i Illerup Ådal måske stadig gemmer sig i en krigers Clavicula eller nøgleben ...



forreste glas set fra foyéren



bageste glas set fra foyéren



