

YDERST TIL INDERST

af billedkunstner Anne-Marie Pedersen og designer/grafiker Maria Bruun



'Yderst til Inderst' er et af værkerne på udstillingen 'Vokseværk', som vises på 'Kunsten' i Aalborg januar 2011 og på Esbjerg Kunstmuseum fra maj 2011. Der arbejdes pt på aftalen med et 3. museum

En udstilling af ny kunst for børn, af kunstnergruppen KUfB

YDERST TIL INDERST

IDE

I YDERST TIL INDERST fremvises den menneskelige eksistens i lag på lag. Ét efter ét skrælles lagene af: arkitektur, interieur, beklædning osv. Vi bevæger os fra det yderste lag, som befinder sig i det offentlige rum over det private og helt ind til (det) de inderste intime detaljer af personen.

'Yderst til inderst' kunne beskrives som en visuel rejse fra det ydre til det indre, fra det synlige til det usynlige, fra den store skala til den lille skala.

Værket består af flytbare dele, arrangeret i 5 lag: Et udsnit af fx et vindue fungerer som en "låge", der kan flyttes og forskydes vandret i forhold til de øvrige "låger". Det hele monteres således at "skydelågerne" fordeler sig på 4-5 hylder over hinanden. På den måde kommer alle lågerne til at danne et samlet billede. Så man kan hele tiden skubbe noget til side og undersøge, hvad der gemmer sig bagved.

I det yderste lag bruger vi arkitektoniske brudstykker og detaljer, som fx murværk, dele af vinduer og døre.

I det næste lag ligger overfladerne af møbler, tæpper, interieur, malerier og dekoration. Herefter kommer beklædningsdetaljer.

Det 4. lag er hudens overflade. Igen tænkes detaljer og brudstykker anvendt., som fx navlen, negle eller et 3-dimensionelt aftryk af en fod.

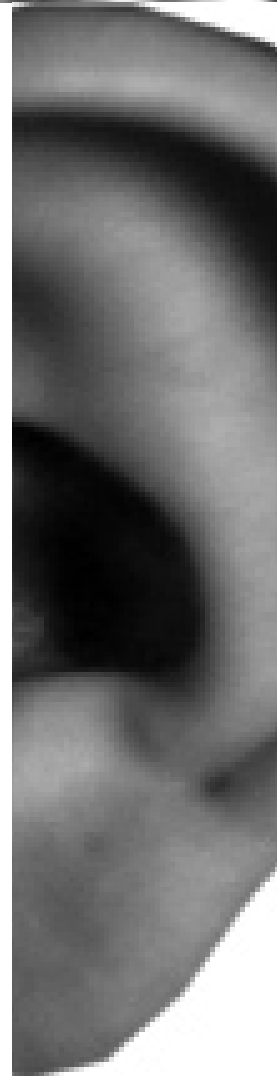
Det inderste lag repræsenterer de kropslige fænomener som reelt ikke er synlige for øjet. Her er det anvendte medie video, og fx det bankende hjerte iscenesat.

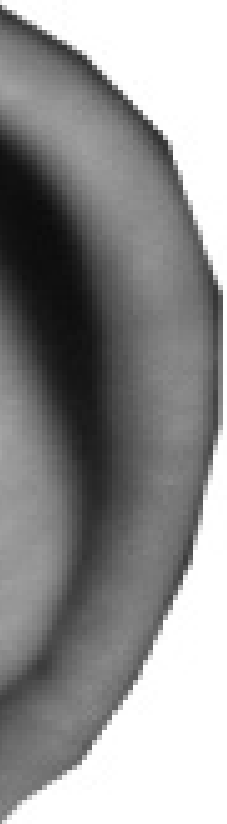
I alle lagene indtænkes gennemskinnelighed, fx med transparens eller "huller".

Der indbydes i værket YDERST TIL INDERST til en opdagelsesrejse, hvor man kan fordybe sig i kendte og ukendte detaljer eller træde tilbage og betragte hele værkets samlede udtryk.

VÆRK OG MUSEUM

Værket spiller sammen med udstillingsstedet på den måde at der vil kunne findes detaljer i de arkitektur- og interieurdetaljer som vises i værket. Det kunne være genskabte bygningsdetaljer fra Alvar Altos museum KUNSTEN eller detaljer fra Esbjergs Kunstmuseums samling. Værkets rejse fra det ene museum vil være iboende i værket og blive "aktiveret" på det sted (museum), det optræder med genkendelige referencer. Når værket flyttes, vil det være andre referencer, der vil "aktiveres" og de tidligere aktive referencer vil træde i baggrunden og blive en del af det generelle billede af forskelligartede detaljer.





VOKSEVÆRK

Med baggrund i de to udstillinger “Ny kunst for børn” (Kunstbygningen i Århus 2005) og “Halvanden meter Max” (Nordjyllands Kunstmuseum 2006), er vi blevet bekræftet i tesen om at samtidskunstværker med succes kan målrettes til børn, og har givet os et solidt erfaringsgrundlag for at videreudvikle genren med VOKSEVÆRK

Vores overordnede mål er at vække børns nysgerrighed over for kunst, og vi ser et stort potentiale i at gøre dette – ikke i form af et pædagogisk formidlingsprojekt – men ved at komme børnene i møde og lade dem selv indtage kunsten på en måde, som ikke lader sig gøre i et vanligt musealt rum.

Følgende kunstnere deltager i udstillingsprojektet

VOKSEVÆRK:

Majken Bendt

Marianne Jørgensen

Peter Holst Henckel

Henrik Menné

Lillibeth Cuenca

Anne-Marie Pedersen/Maria Bruun

Jette Gejl Kristensen

Helene Holmes

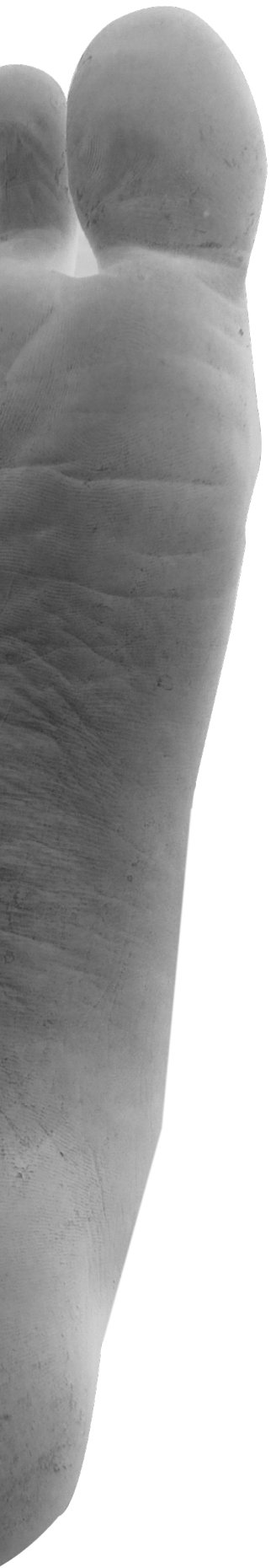
Som kunstnere forpligter vi os til på den ene eller anden måde at forholde os undersøgende til, hvordan man kommunikerer kunst til børn på en sanse- og kropslig måde.

Vi arbejder altså med et oplevelsesbetinget dogme om, at det fulde udbytte af værket først sker igennem fysisk interaktion.

Disse spilleregler ser vi som konceptuelle rammer, og ikke som en indskrænkning af det kunstneriske råderum.

Vi kommer alle til at arbejde med tematikker, materialer og strategier, der ligger i forlængelse af vores vanlige kunstneriske proces og udstillingen kommer til at bestå af et bredt spektrum af kunstneriske udtryksformer. Det er projektets kongstanke at børnene møder forskellige indfaldsvinkler til og kompleksitetsdimensioner af kunsten.





HALVANDEN METER MAX

NY KUNST FOR BØRN

MARIA BRUUN, JETTE GEJL KRISTENSEN,
HELENE HOLMES OG ANNE-MARIE PEDERSEN

23.09 - 26.11 2006

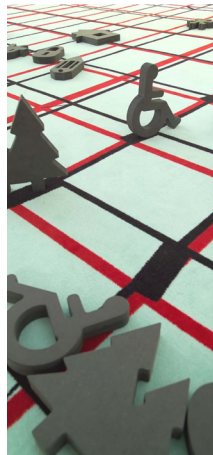


NORDJYLLANDS KUNSTMUSEUM

Kong Christians Allé 50 9000 Aalborg
tirsdag kl. 10 - 21, onsdag - søndag kl. 10 - 17
www.nordjyllandskunstmuseum.dk



'HALVANDEN METER MAX'



PIKTOGRAMMERNE

Piktogrammerne er et værk, som leger med tegnets/piktoagrammets umiddelbare evne til at kommunikere en bestemt mening meget præcist.

Ved at gøre et piktoqram til en fysisk størrelse, kommer det til at pege tilbage på sin egen fysiske oprindelse, det som piktoqrammet er tegn for.

Klodserne har historiefortællende kvaliteter.

TRAKTORMALERI

Et velkendt objekt er bemalet, så dets form til dels opløses, fordi maleriet ikke forholder sig til formen, men kun til fladen.

Sammenkoblet med de mange store flader maleri bag traktoren stilles objektet i et dilemma, om det stadig er en gammel traktor eller et maleri i traktorform, som kan bruges som traktor.



KAFFESELKAB

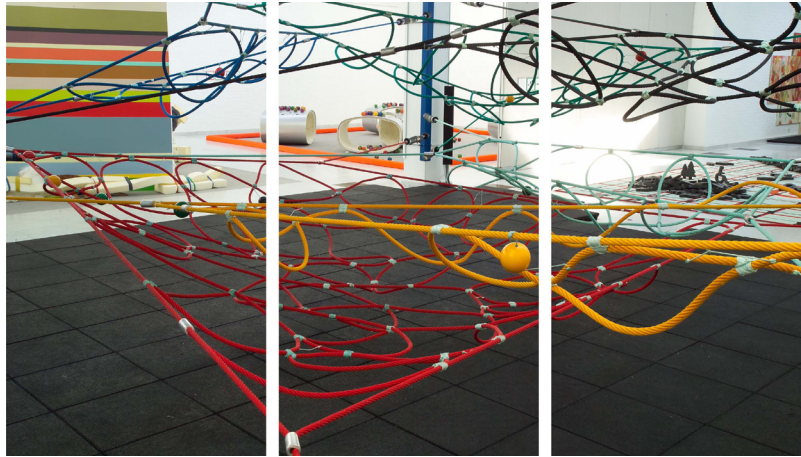
Der inviteres til kaffeselskab. Men hov, kopperne er magnetiske og kan sidde på siden og under bordet.

Dette enkle greb giver bolden op til en ny omgang selskabsleg, hvor de vante forestillinger om op og ned og tygde - kraftens eviggyldighed sættes ud af spil.

Rummet får nye retninger, som forstærkes af himlen på gulvet.

Der er også en verden under dine fødder.

på Nordjyllands Kunstmuseum 2006



KLATREINSTRUMENTET

Klatreinstrumentet er et værk, som knytter oplevelsen af lyd til fysisk udfoldelse.

Når børnene klatrer i nettet, vil de fremkalde en lydlig respons på deres bevægelser og lydene udvikler sig alt efter, hvordan de bevæger sig i nettet.



KOSTUMERNE

Kostumerne er abstrakte og uden referencer til vanlige rollelege som prinsesser og prinser.

Kostumerne trækker ikke på entydige drenge - og pigereferencer, men frigør fænomenet udklædning fra kulturelle og tillærte vaner.



KUGLESPILLENE

Kasserne virker som gigantiske spilleplader.

Kuglespillene er lavet ud fra en diskussion om traditionelle spil, som handler om at forstå et regelsæt og at beherske dette så godt at man vinder.

Kuglespillene er åbne i sin grundform og inviterer til at opfinde egne spil.



Billedkunstner Anne-Marie Pedersen

UDSTILLINGER	2010	'Monster', Spanien 19 C, Århus • 'Cromisterne' • 'Ausser Ordentliches im VossHansHaus', BRD
	2009	Bovbjerg Fyr, 'Mørke over Bovbjerg' • Himmerlands Kunstmuseum • Galleri Søndersø
	2008	Byggeriets Hus, Frederiksberg • Hammel Kulturhus • Café Galleriet, Odder
	2007	GUIRLANDEN: 'Ø', Århus Kunstbygning • SAK, Svendborg: 'Vildspor' (gr.)
	2007	Galleri Bach-Møller, Randers • Risskov Gymnasium • Guirlanden, Aalborg Kunstpavillion
	2006	Galleri PI, Kbh. • KUfB.: "Halvanden meter Max"
	2005	Guirlanden, Århus Kunstbygning • KUfB: "Eventyrlige Rum" • "Sextant" Stenomuseet og Thygo Brahe-Plan. • Janus-bygningen, Tistrup
	2004	Galleri Bach Møller, Randers • Gallerihuset, Ry • Guirlanden, Århus Kunstbygning • Fanø Kunstmuseum, 'At gå på himlen'
	2003	Nykredit, Århus • Galleri 5, Middelfart • "Vinden", Gimsinghoved, Struer • Guirlanden, Århus Kunstbygning • Baunhøj Mølle, Grenå
	2002	"Tre Nutidsmalere", Århus Kunstbygning • "Toldboden", Kerteminde
	2001	"Den røde balkon", (gr.) Århus Kunstbygning • Galleri Bousøgård • Hammel Kulturhus
	2000	Galleri Nissenren, Shizuoka, Japan • Det Færøske Kunstmuseum, Lístaskálin (gr.)
DEBUT	1993	Charlottenborgs Forårsudstilling • 1992 Kunstnernes Påskeudstilling

Industriel designer Maria Bruun

UDDANNELSE	2004	Kurser i pædagogisk antropologi på DPU
	2001	Industriel designer fra Danmarks Designskole, Institut for Produktdesign
	1996	Deltager i masterclass, af møbeldesigneren Åke Akselson
	1995	Optaget på Danmarks Designskole på linien for Møbel og Redskab
ERHVERVS- ERFARING	2007-	Arbejder med projektering af lys hos ager bc LYS
	2002	Selvstændig, Tegnestuen "Salonen, ting"
	2000	Designer logo og barnevognskasser for Scandia barnevognsfabrik
UDSTILLINGER og PRISER	2007	Danish Crafts Collection no. 11
	2006	Halvanden meter Max, Nordjyllands Kunstmuseum
	2006	Optaget i Danish Crafts Collection no. 10
	2005	"Eventyrlige Rum" Kunstbygningen Århus
	2003	2. prisen i Novozymes BigBag-konkurrence. Udstillet på Dansk Designcenter
	2003	2 projekter i Paustian, Danish Crafts udstilling af Dansk kunsthåndværk og design
	2002	Formland i Herning, "GRUS - 10 designere" / baderumsinventer og lampe
	2002	BO BEDRE'S designkonkurrence 2002, Dansk Designcenter
	2001	Afgangprojekt på Dansk Designcenter i forbindelse med folkeskolekonference.
	2000	Scandinavian Furniture Fair 2000 / lampe
